



Multi user Setup

Firebird database op een windows (server)

Inhoudsopgave

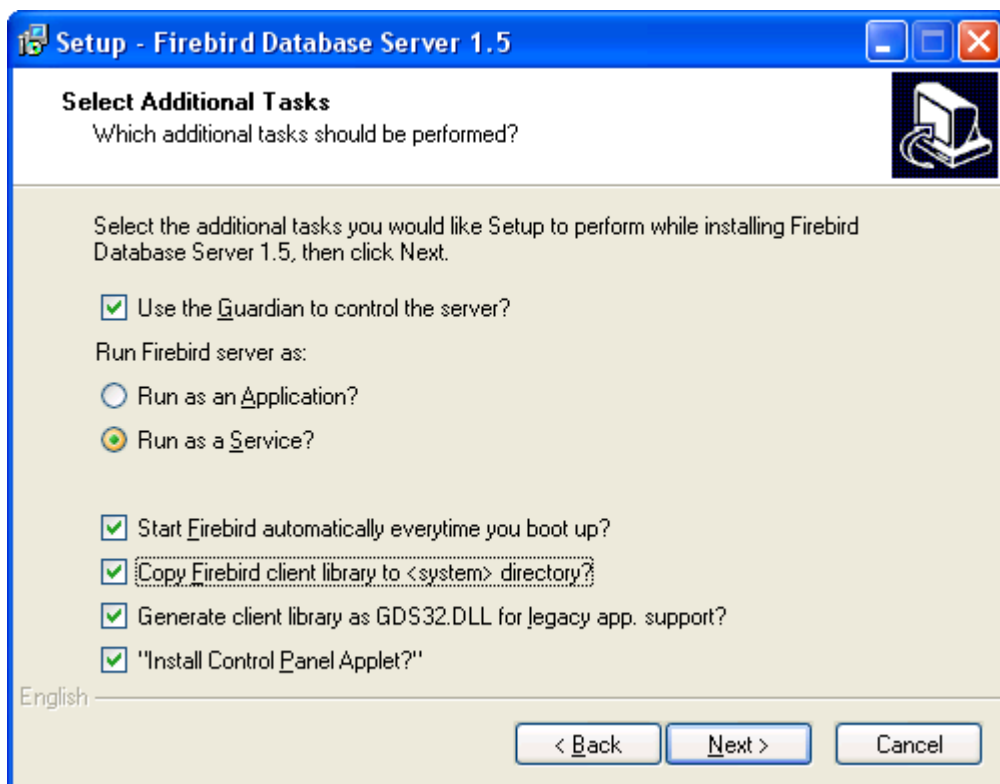
osFinancials multi user setup	3
Installeeren van de firebird database.....	3
Testing van de connectie met FlameRobin.....	5
Instellen van een administratie.....	8
Aanpassen standaard wachtwoord.....	8
Firebird Tuning.....	9

osFinancials multi user setup

Als u osFinancials wilt gebruiken in een netwerk omgeving moet u eerst bepalen welke pc de server gaat worden. Als deze pc ook osFinancials gaat draaien kunt u de volledige installatie van osFinancials uitvoeren. Als u een server voor de gegevens wilt gebruiken hoeft u alleen de firebird database op deze server te installeren.

Installeren van de firebird database.

Als u de firebird database wilt gebruiken in een multiuser omgeving dan moet u kiezen voor de “Run as service ?” optie.



Vink ook het “Start Firebird automatically everytime you boot up?” aan

De volgende stap is het achterhalen van het ip adres van de server.

U kunt de utility ipconfig vanuit een dos prompt gebruiken om deze te achterhalen.

```
C:\WINDOWS\system32\cmd.exe
Microsoft Windows XP [Version 5.1.2600]
(C) Copyright 1985-2001 Microsoft Corp.

C:\Documents and Settings\Pieter>ipconfig

Windows IP Configuration

Ethernet adapter Local Area Connection:

    Media State . . . . . = Media disconnected

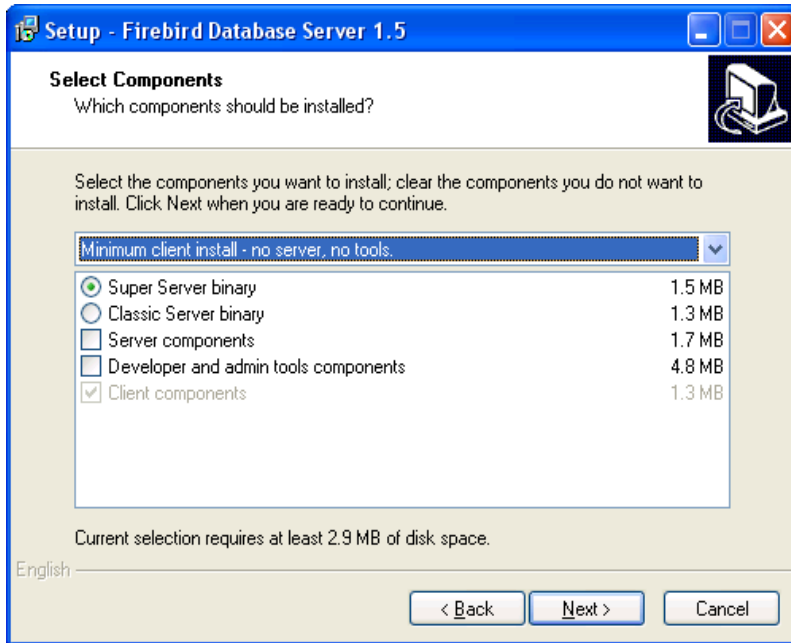
Ethernet adapter Local Area Connection 2:

    Connection-specific DNS Suffix . :
    IP Address . . . . . : 192.168.2.21
    Subnet Mask . . . . . : 255.255.255.0
    Default Gateway . . . . . : 192.168.2.1

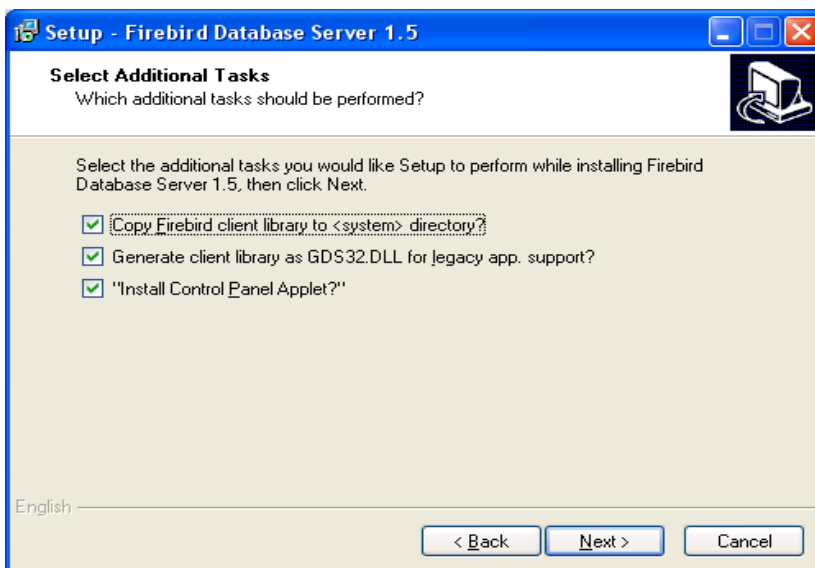
C:\Documents and Settings\Pieter>
```

Als u toegang wilt hebben op een database op een server moet u het pad relatief van de server gebruiken. Dus als het bestand op de server staat op “c:\osfinancials\books\test\books.fdb” Dan moet u op de client exact hetzelfde invoeren. Ook moet de schijf van de server een echte schijf zijn anders werkt de database niet (dus geen mappings).

Als u osFinancials installeert op een shared disk dan hoeft u alleen de firebird installatie op de client



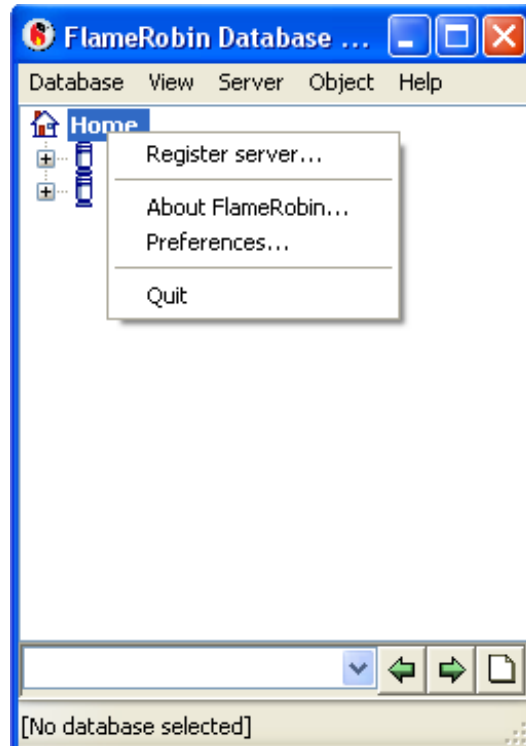
computers te draaien, Kies in de installatie van firebird voor “minimum client install”. Zorg er voor dat alle vinkjes in het volgende scherm aan staan.



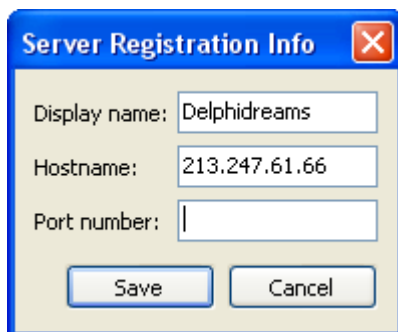
Maak op het Bureaublad van de client een snelkoppeling.

Testen van de connectie met FlameRobin.

Om de connectie met de server te testen kunt u FlameRobin gebruiken. De installatie hiervan staat in de map waar osfinancials is geïnstalleerd (flamerobin.exe). Start flamerobin en druk op uw rechtermuisknop op home.



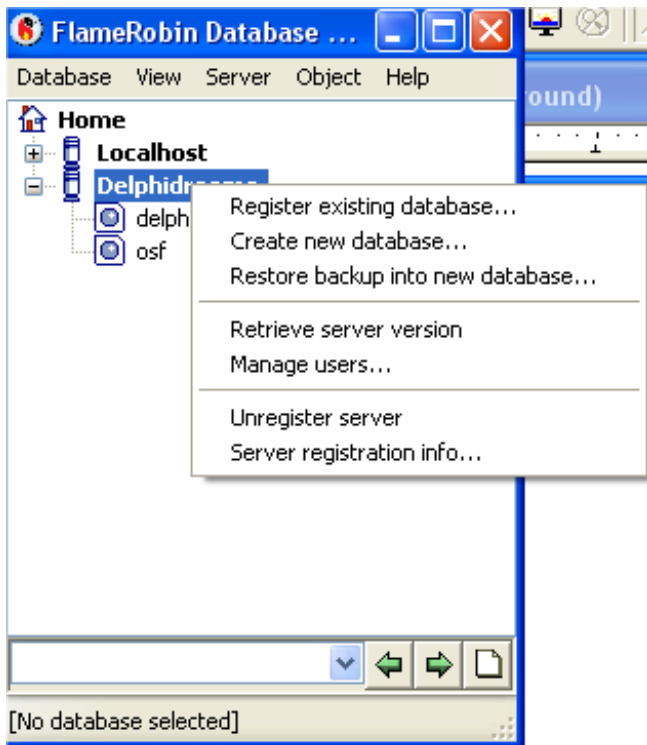
Met registreer server kunt u het ip adres van de server toevoegen.



Display name:	Delphidreams
Hostname:	213.247.61.66
Port number:	

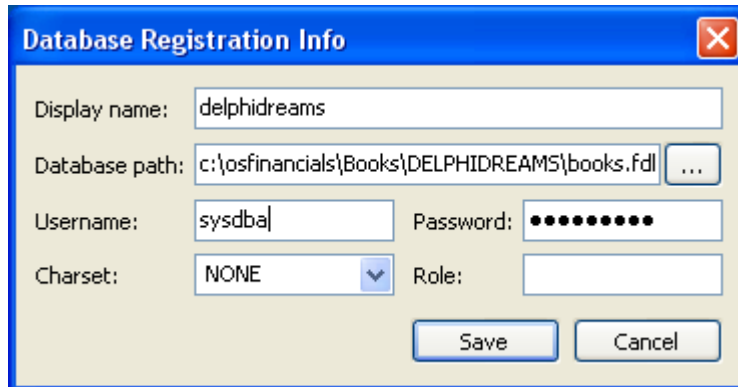
Save Cancel

Vul bij “Display name” een willekeurige naam in waaraan u de server herkent en bij “Hostname” het ipadres van de server in welke is verkregen in een voorgaande stap met “ipconfig”. Laat het veld “Port number” leeg (default)



U kunt nu met de rechtermuis op de nieuw ingevoegde server kiezen voor “Register existing database...”

Het volgende scherm komt naar voren

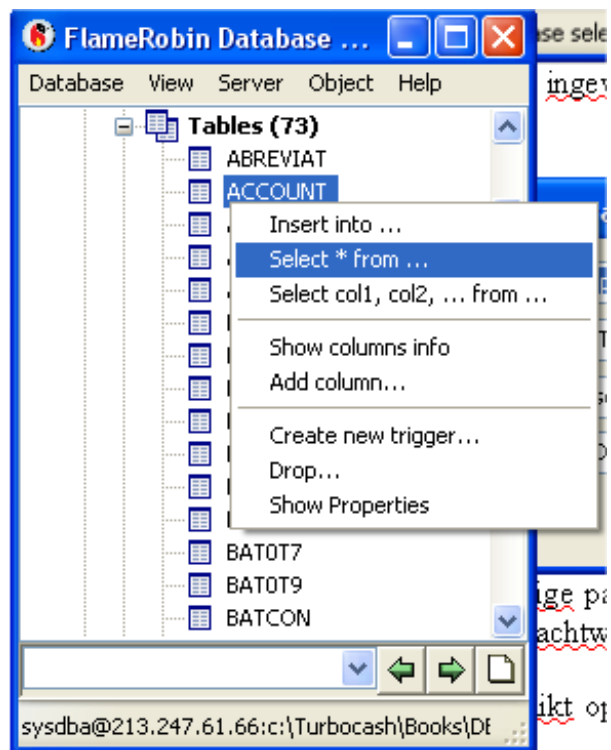


Bij “Display name:” Vult u een willekeurige naam in waaraan u uw administratie herkent.

Bij “Database path:” vult het volledige pad op de server naar de books.fdb in.

De standaard gebruikersnaam en wachtwoord zijn sysdba en masterkey.

Als u nu op save drukt en dubbel klikt op de toegevoegde database kunt u b.v. de lijst met rekeningen opvragen om te testen



Hiermee heeft u de database connectie geverifieerd.

Instellen van een administratie

Om een administratie vanaf een server aan te kunnen spreken moet u er zeker van zijn dat het bestand books.fdb op de harde schijf van de server staat. U kunt een administratie naar de server kopiëren vanaf de lokale database van een bestaande locale osFinancials installatie. .

Voorbeeld

Server share e: wijst naar [c:\osfinancials](#) op de server

In deze map is een map books\mysetofbooks met het bestand books.fdb.

Het pad naar de administratie zou zijn [c:\osfinancials\books\mysetofbooks\books.fdb](#).



Als u een server share gebruikt om het programma osFinancials te installeren waarna alle clients vanuit deze share osFinancials starten, hoeft u dit maar een keer in te stellen. In het geval osFinancials op iedere client apart wordt geïnstalleerd zult u dit per client moeten instellen.

Aanpassen standaard wachtwoord.

Om het standaard wachtwoord van de sysdba op de databaseserver te veranderen moet u gebruik maken van het programma gsec van firebird. Als u een standaard installatie heeft uitgevoerd, staat deze op C:\Program Files\Firebird\Firebird_1_5\bin\gsec.exe

U kunt gebruikers beheren en het password aanpassen. In deze utility kunt u toegang tot de security database verkrijgen door de volgende opdracht uit te voeren via het Windows Menu Start -> Uitvoeren .

```
"C:\Program Files\Firebird\Firebird_1_5\bin\gsec.exe" -database "C:\Program Files\Firebird\Firebird_1_5\security.fdb" -user sysdba -password masterkey
```

of voor een remote database

```
"C:\Program Files\Firebird\Firebird_1_5\bin\gsec.exe" -database "192.168.2.21:C:\Program Files\Firebird\Firebird_1_5\security.fdb" -user sysdba -password masterkey
```

(Met het ipadres er dus voor.)

Als u het standaard wachtwoord wilt wijzigen kan dat door het command
modify sysdba -pw test

Hiermee verandert u het standaard wachtwoord in test.

Firebird kan hoofletter gevoelige wachtwoorden aan van maximaal 8 karakters. De rest wordt bij invoer genegeerd. b.v. het wachtwoord masterkey werkt ook als u masterke invuld.

U kunt ook andere gebruikers aanmaken en deze rechten geven over de tabellen in osFinancials, maar dit valt buiten deze handleiding.

Op de website <http://www.firebirdsql.org/manual/> is uitgebreide informatie te vinden over andere commando's voor dit beheersprogramma.

Firebird Tuning

De file firebird.conf kan handmatig worden bewerkt om een optimale prestatie uit de firebird databaseserver te halen.

Denk hier aan b.v. het aangeven dat de applicatie op 2 processors moet werken of het initieel toegewezen geheugen voor het inladen van de database, etc.

In firebird.conf staat prima documentatie over de werking van de parameters, hier zijn een 2-tal tips die de presaties omhoog helpen. Dit geldt met name als u een multi processor of een dual core processor heeft.

1

```
# Number of cached database pages  
# This sets the number of pages from any one database that can be held  
# in cache at once. If you increase this value, the engine will  
# allocate more pages to the cache for every database. By default, the  
|# SuperServer allocates 2048 pages for each database and the classic  
|# allocates 75 pages per client connection per database. |  
#  
# Type: integer  
#  
#DefaultDbCachePages = 2048
```

```
# Pieter Aanpassing server preformance  
DefaultDbCachePages = 8129
```

2

```
# Which CPUs should be used (Windows Only)  
# In an SMP system, sets which processors can be used by the server.  
# The value is taken from a bit map in which each bit represents a CPU.  
# Thus, to use only the first processor, the value is 1. To use both  
# CPU 1 and CPU 2, the value is 3. To use CPU 2 and CPU 3, the value
```

```
# is 6. The default value is 1.  
#  
# Type: integer  
#  
#CpuAffinityMask = 1  
# Pieter Aanpassing server preformance  
CpuAffinityMask = 3
```